

Revista de Guimarães

Publicação da Sociedade Martins Sarmento

UNA NOVA ARRECADA DO TIPO DE LABERINTO.

FERNANDEZ OXEA, José Ramon y

Ano: 1957 | Número: 67

Como citar este documento:

FERNANDEZ OXEA, José Ramon y, Una nova arrecada do tipo de laberinto. *Revista de Guimarães*, 67 (1-2) Jan.-Jun. 1957, p. 67-71.

Casa de Sarmiento
Centro de Estudos do Património
Universidade do Minho

Largo Martins Sarmento, 51
4800-432 Guimarães

E-mail: geral@csarmento.uminho.pt

URL: www.csarmento.uminho.pt



Este trabalho está licenciado com uma Licença Creative Commons
Atribuição-NãoComercial-SemDerivações 4.0 Internacional.

<https://creativecommons.org/licenses/by-nc-nd/4.0/>

Unha nova arrecada do tipo de laberinto

POR JOSÉ RAMÓN Y FERNÁNDEZ OXEA
Correspondente da Real Academia da Historia.

*A Florentino L. Cuevillas, na súa xubilación,
con admiración e afecto.*

A provincia galega de Lugo sigue levando o ramo no achádego de alfaias prehistóricas de ouro.

A derradeira de que temos noticia é unha arrecada, das chamadas de tipo de laberinto, atopada nos arredores do fermoso pobo mariñán de San Ciprián de Burela, na costa Norte da provincia de Lugo, e adequirida por Don Alvaro Gil Varela, a quen agradecemos a xentileza de nos facilitar o seu estudio e publicación.

Trátase dunha valiosa alfaia de ouro de 24 quilates, que pesa 4,55 gramos e ten 18.^{mm} de diámetro vertical; 22.^{mm} de diámetro transversal e 5.^{mm} de ancho, tanto no espesor como no groso.

A forma é de meia lúa, que case chega ó círculo i está feita con unha armadura de cordós de fio de filigrana enrolado ou envolvido sobre sí, que foi despois sometido a temperaturas tan outas que nalgús puntos fundiuse.

Está constituído iste brinquiño por dúas láminas dispostas en forma de C no interior das cuales van outras dúas, paralelas a elas, que rematan nos puntos donde se insertan os pasadores que sirven para fixalo no lóbulo da orella. Istes van soldados á lámina trenzada co a base rodeada de gránulos, que tamén se atopan nos extremos por donde se poñen en contacto. Istes pasadores constan de tres pezas cada un.

Os dous tabiques interiores están feitos con dúas finísimas laminiñas lixeiramente onduladas polas dúas caras, namentras que as de fora aparecen como unha delicada labor de filigrana cos fios entretecidos de xeito que producen o efecto dun dibuxo de VV en sentido vertical, aparecendo como unha espiga continúa.

Os bordes destas dúas láminas trenzadas, que forman o contorno do brinquiño, levan unha sarta de granulado que é dobre por unha parte e sinxelo pola oposta (Fig. 1), descansando as boliñas nun reborde liso da lámina trenzada, reborde feito por un aramio enrolado sobre si mesmo.

Pola parte de fora a lámina trenzada vai decorada con unhos triángulos de glóbulos (4, 3, 2, 1), postos enriba do espigado xa dito, que se dispoñen ao longo do reborde transversal central, un a cada banda, opostos pola base (Fig. 2).

Cortando o eixe A B (Fig. 4), unha lámina visíbel por ambos lados e os dous tabiques devanditos, dan lugar ó laberinto. Esta lámina leva, por o lado da dobre fía de granulado, un fino deseño en forma de zig-zag entre cada dous tabiques e, pola banda oposta, que non ten mais que unha fía de granulado, outro deseño de rombos ou dobre zig-zag entre os mesmos tabiques (Figs. 1 e 4). Os compartimentos determiñados polo laberinto estiveron sempre así e non levaron endexamais ningunha pasta de esmalte, nin cabuxón algún como o proban os deseños devanditos, o non conservar restos de pasta e que nun deles vese un gránulo dos do borde caído dentro.

A arrecada de Burela, sendo nidamente galega, non obedece a ningún dos tipos ate de agora fixados por Mario Cardozo no seu derradeiro e valioso traballo «Noticia de dúas arrecadas de ouro antigas» (1). Parécese as xa conecidas de Castro

(1) Comunicação apresentada ao XXIII Congresso Luso-Espanhol para o Progreso das Ciências. Coimbra, Junho de 1956. Guimarães, 1956.



Fig. 1 — *Arrecada de Burela (Lugo)*

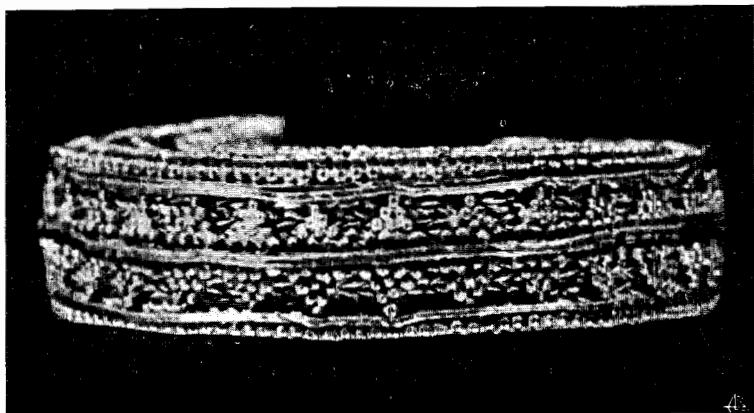


Fig. 2

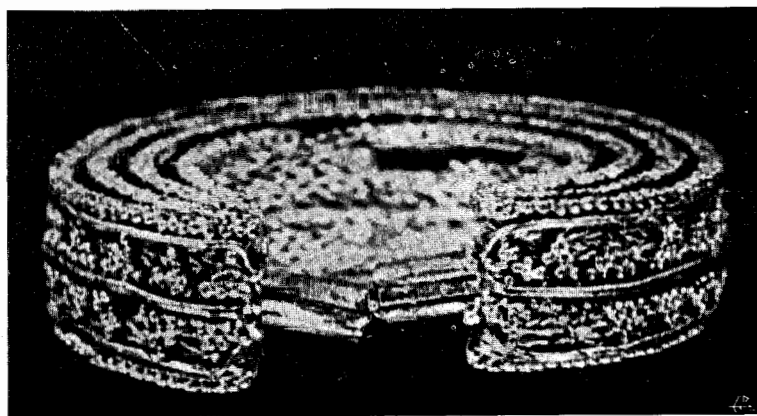


Fig. 3

Arrecada de Burela (Lugo)

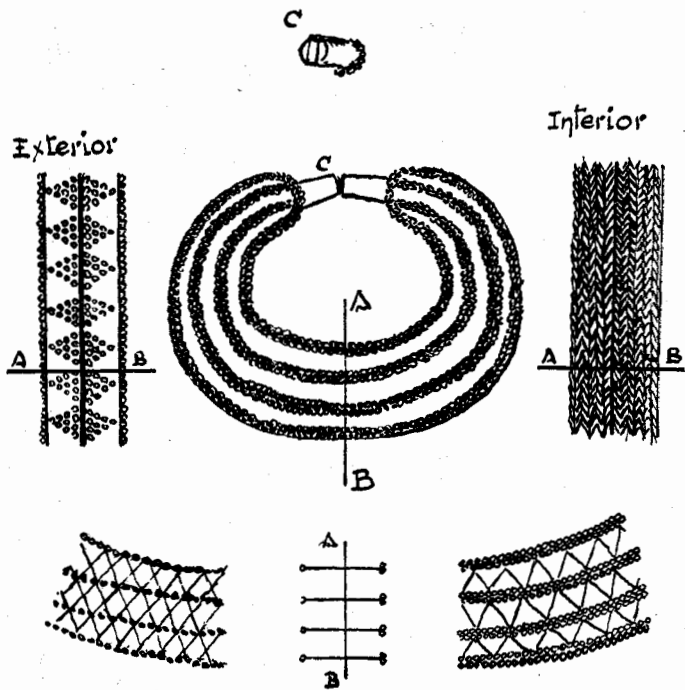


Fig. 4

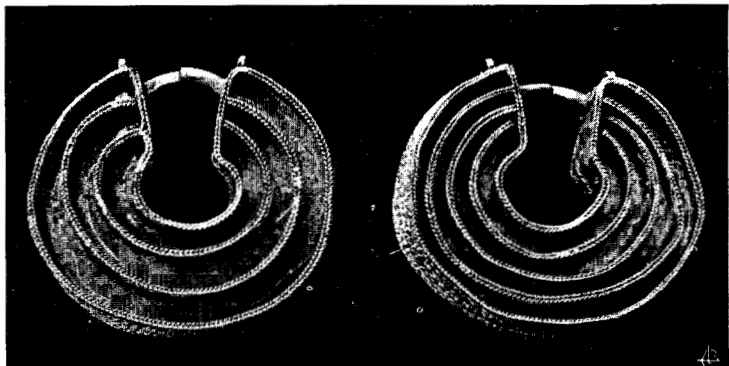


Fig. 5 — Arrecadas do « Tesouro Bedoya », no Museu de Pontevedra

Recouso (1), a os «pendientes arrifionados» do «Tesouro Bedoya» (2) e a parte circular das de Vilar de Santos (3), Estella (4), Afife (5) e Laundos (6), prescindindo dos apéndices triangulares que estes teñen. Pro co as que meirande somellanza ten, esta que agora estamos a estudar, é co as outras dúas do tipo chamado de laberinto do xa citado «Tesouro Bedoya», conservadas no Museu de Pontevedra e das que deron documentada noticia Filgueira Valverde e Blanco Freixeiro nun seu recente e importante traballo (Fig. 5) (7).

Lévalle ventaxa a todas elas esta arrecada de Burela na finura do traballo e na riqueza do decorado. O granulado é moi bó, pequeniño e de gran finura. Os grauciños van fixados sin pedestal e moi pouco adheridos. Somentes nos triángulos hai indicios de ter estado sometidos a meirande temperatura parecendo a soldadura feita co mesmo metal e sin mistura ou aleación de outros. Os graus mais deformados e desiguaes son os dos triángulos, pro o conxunto é o de unha obra de ourivesaría moi valiosa e que fala moi outo da mestría dos ourives que a fixeron.

A decoración dos triángulos granulados, que parece ser de orixen oriental, atópase algunha vez en alfaias castrexas como a do Museu Etnolóxico de Lisboa (8), así tamén as liñas en zig-zag ou en ángulo e os rombos dos que hai exemplos numerosos na ornamentación das cerámicas, das pedras e de toda clas de alfaias castreñas.

(1) Florentino López Cuevillas: «La civilización céltica en Galicia». Lám. XI.

(2) José Filgueira Valverde y António Blanco Freijeiro: «El Tesoro Bedoya». CEG. t. IX, pág. 172, Lám. VI. Santiago de Compostela, 1954.

(3) F. L. Cuevillas: «Una nueva arrecada posthallstática BCM» Orense, t. XII, pág. 141. Orense, 1939.

(4) José Fortes: «Ouros proto-históricos de Estella (Póvoa de Varzim)». Portugalia, t. II, pág. 605.

(5) Ricardo Severo: «As arrecadas d'ouro do Castro de Laundos». Portugalia, t. II, pág. 403.

(6) Ibidem.

(7) Op. cit., pág. 174-176.

(8) Mário Cardozo: «Noticia de dúas arrecadas de ouro antigas». Fig. 8.

O sistema de suspensión non é o de aretes tan empregado nas grandes arrecadas que, polo seu maior tamaño e peso requerían iren penduradas da orella, como vemos nos mais dos exemplares, entre iles o da Estella, senón que se insertaba no furado do lóbulo por meo de sendos pasadores, do mesmo xeito que os do «Tesouro Bedoya». Mais o interesante e curioso dos pasadores da arrecada de Burela é que están feitos de tres pezas cada un, como se pode ver na figura 3 e na 4 C, unha central, casi reitangular, e dous segmentos xunguidos á peza central formando así as tres cada pasador pra lles dar mais forza e resistencia.

Os pasadores levan na base de inserción co brinco cada seu círculo de grauciños e tamén levan unha coroa de gránulos nos extremos por donde se xuntan pra facer o peche, o que constituíe unha novidade nesta clas de alfaias e un alarde de riqueza.

O emprego de aramio de ouro trezado é cousa común na ourivesaría castrexa galega, según nos ten demostrado Cuevillas nas súas autorizadas publicacións ⁽¹⁾, e atópanse nos torques, como os de Marzán, Ourense, Bagunte, Cangas de Onis e Lanhoso ⁽²⁾ e nas arrecadas de Vilar de Santos, Cardedo, Estella, Laundos, Briteiros e San Martiño d'Anta ⁽³⁾.

Coincide tamén co as arrecadas do «Tesouro Bedoya» no emprego de láminas de ouro onduladas pra faguar as divisións interiores, si ben na de Burela son dúas somentes e nas do Museu de Pontevedra son dúas n-unha delas e tres na outra. Mais a importancia grande da arrecada de que eiquí damos noticia está en que o decorado da lámina central demostra que as alfayas de iste tipo non levaron endexamais pasta vitrea algunha pra encher os compartimentos, senón que foron feitas atergo dise xeito sin que a riqueza e o valor da alfaias dependese de

(1) «Las joyas castreñas» e «La civilización céltica en Galicia».

(2) «Las joyas».

(3) Ibidem.

outra cousa que do material aurífero empregado nela e do arte exquisito con que está traballado.

A nova arrecada luguesa, de Burela, xunto co as dúas do «Tesouro Bedoya» (1), dan lugar a o establecemento dun novo tipo característico dentro da ourivesaría galego-portuguesa, que se difrencia craramente das arrecadas con remate triangular, do tipo de Afife e demais somellantes, da do Museu Etnolóxico de Lisboa e das de Golegã e do Castelo de Monsanto da Beira (2). Estas derradeiras mais ben que co as alfaias galegas deben relacionarse co as atopadas por baixo do río Tejo, na Extremadura e no Levante, como a arrecada de Madrigalejo (Cáceres) (3) de gran somellanza co as derradeiras publicadas por Mário Cardozo (4).

Temos a impresión de que se trata de cousas distintas e debidas a influencias opostas: namentras que as do Tejo abaixo parecen acusar influxos orientaes na súa técnica e feitío, as do tipo de laberinto ben poideran estaren relacionadas con cousas nórdicas. Cecais novos achádegos i estudos mais fondos que éste poidan un día non lonxano acrararnos o problema.

(1) A proximidade de Burela a un dos varios posibles lugares do achádego das alfaias Bedoya (A Graña, Brión, na bisbarra ferrolán) todos iles na costa cantábrica galega, semella indicar que os referidos brincos do Museu de Ponteydra proceden tamén do Norte de Galicia.

(2) Mário Cardozo: «Noticia de dúas arrecadas de ouro antigas».

(3) José Ramón y Fernández Oxea: «La arrecada de Madrigalejo». Homenaje a César Morán Bardón. pág. 369. Salamanca, 1953.

(4) Op. cit.