

## Revista de Guimarães

Publicação da Sociedade Martins Sarmiento

### **BREVE RESEÑA SOBRE DUAS PEZAS PULIDAS ATOPADAS SEN CONTEXTO NA PROVÍNCIA DE OURENSE.**

EGUILETA FRANCO, ALVAREZ PERDIZ e RIO MARTINEZ

Ano: 1994 | Número: 104

---

#### **Como citar este documento:**

EGUILETA FRANCO, ALVAREZ PERDIZ e RIO MARTINEZ, Breve reseña sobre duas pezas pulidas atopadas sen contexto na província de Ourense. *Revista de Guimarães*, 104 Jan.-Dez. 1994, p. 109-125.

---

Casa de Sarmiento  
Centro de Estudos do Património  
Universidade do Minho

Largo Martins Sarmiento, 51  
4800-432 Guimarães  
E-mail: [geral@csarmiento.uminho.pt](mailto:geral@csarmiento.uminho.pt)  
URL: [www.csarmiento.uminho.pt](http://www.csarmiento.uminho.pt)



Este trabalho está licenciado com uma Licença Creative Commons  
Atribuição-NãoComercial-SemDerivações 4.0 Internacional.  
<https://creativecommons.org/licenses/by-nc-nd/4.0/>



**casadesarmento**

centro de estudos do património

## Breve reseña sobre duas pezas pulidas atopadas sen contexto na provincia de Ourense

Eguileta Franco, José Maria; Alvarez, Xavier Perdiz e Rio Martinez, Fernando del

Revista de Guimarães, n.º 104, 1994, pp. 109-125

Presentamos nesta breve aportación a aparición de dúas pezas pulimentadas relacionadas coa panoplia lítica do Neolítico Final/Calcolítico. Trátase dunha pequena goiva e dunha, tamén cativa, enxó. Proveñen ambas, como veremos, de áreas xeograficamente moi diferenciadas – a primeira, da subcomarca sureña da Baixa Limia, e a Segunda, da depresión de Ourense – e manteñen en común a característica de seren localizadas como fruto de achados casuais e, sobre todo a segunda, sem un contexto arqueolóxico definido.

Veremos a continuación, que a goiva foi atopada nunha área fecunda en restos arqueolóxicos, anque sem a realización nela de calquera dos traballos que esixe o método arqueolóxico (prospección sistemática, calicatas de sondeo arqueolóxico, escavacións,...). Unicamente contamos con referencias moi parciais dentro da historiografía. Sen embargo, para a segunda das pezas agora presentadas – a enxó –, as referencias a xacementos próximos xa non son escasas, senon nulas <sup>1</sup>.

### **I. A goiva da Illa de Pazos**

A goiva lítica puída, foi atopada entre outros materiais de superficie, no estreito “istmo” que queda ó descuberto pola diminución do nivel das augas no embalse das Conchas e que une a

---

<sup>1</sup> Nun planalto da beira oposta do río Loña apareceron recentemente restos de cerámica campaniforme: FERNANDEZ IBAÑEZ, C. E DEL RIO MARTINEZ, F., 1990, “Nuevos hallazgos de campaniforme en la provincia de Ourense.”, *BAur*, Vol. XX, Ourense (no prelo).

terra firme coa Illa de Pazos. Esta, abundosa en restos ergolóxicos de diversas facianas culturais e, sobre todo, de elementos cerámicos vinculaveis ó Calcolítico e à primeira Edade do Bronce, está situada na freguesía de Barxés, término municipal de Muiños, provincia de Ourense. As súas coordenadas cartográficas, tomadas sobre a folla N<sup>o</sup> 301 do M.T.N. e correspondente a *Lovios*, son as que siguen:

41° 58' 54" Latitude N.  
4° 16' 00" Lonxitude W.

A importancia da presentación desta peza radica, non só na súa rareza no relativo á representación das goivas pétreas entres a ergoloxía prehistórica da Galicia actual, senon tamén en toda a arqueoloxía do noso país veciño. Desgraciadamente, e como en outras tantas ocasións, a goiva estudada foi atopada en superficie e por elo non contamos con mais atributos contextuais que os que nos ofrece a intuición e a relación cos distintos e diversos elementos ergolóxicos tamén de superficie; éstos abarcan o amplo ábano de representacións encuadrabeis entre o Calcolítico e o Proceso Romanizador <sup>2</sup>.

#### ESTUDIO.

##### *Descrición da peza en estudio*

##### I. Dimensións:

- Lonxitude do fragmento: 40 mm.
- Anchura: 17.5 mm
- Espesor: 16 mm

##### II. Descrición:

- Forma xeral: ¿trapezoidal?, ¿triangulat?.
- Sección; abombada, coa base plana.
- Bisel: dobre convexo, asimétrico.
- Atistas: recta/curva, converxentes.

---

<sup>2</sup> Debemos destacar a frecuente aparición en superficie de restos cerámicos con decoración tipo "A Penha" acompañada de elementos ergolóxicos moi desvinculados deste mundo, sendo o caso das tégulas, cerámica romana, tanto común como *Terra sigillata*, etc.

- Caras: plana/curva convexa.
- Material: roca metamórfica com granates.
- Técnica: bom pulimento.

#### *Paralelos*

Como quedou dito, as goivas teñen unha moi escasa representación no noroeste peninsular e, concretamente, no País Galego. Tres son os únicos exemplares ata agora coñecidos en Galicia. Un deles, de procedencia descoñecida, está depositado no Museo Arqueolóxico de Lugo <sup>3</sup>; outro foi localizado entre o enxoval da mámoa ubicada no km 24 da estrada Ribadavia-Cea <sup>4</sup>; o terceiro, pertence à deposición realizada no sepulcro megalítico da Mina da Parxubeira, monumento sito no término municipal do coruñes concello de Mazaricos <sup>5</sup>.

En Portugal, se a representación destas pezas é mais abondosa que na Galicia actual, bem é certo que o seu porcentaxe de aparición entre a ergoloxía tumular acada magnitudes moi baixas. As goivas podemolas rastrear dende xacementos tempranos, como o de Buço Preto <sup>6</sup> no Algarve, ata nos axuares aparentemente desvinculados do ritual megalítico, sendo éste o caso das grutas de Poço Velho <sup>7</sup>. Tamén as podemos localizar entre as deposicións ergolóxicas propiamente

---

<sup>3</sup> FABREGAS VALCARCE, R., 1983, "Materiales líticos del Museo Provincial de Lugo. Precisiones sobre la fase final de la Cultura Megalítica en el N.O. peninsular", *BMPLu*, Nº 1, Lugo.

<sup>4</sup> EGUILITA FRANCO, J. M., 1986, *Aportación ao estudo dos contextos megalíticos galaicos; os axuares megalíticos da Galicia Sur: o Miño Medio e A Limia*, Tése de Licenciatura mecanografiada, Universidade de Santiago de Compostela, IDEM, 1987, "Catálogo dos materiais ergolóxicos depositados no Museo de Ourense procedentes de túmulos prehistóricos.", *BAur*, Vol. XVII, Ourense e FABREGAS VALCARCE, R., 1983, *Materiales líticos de las sepulturas megalíticas de Galicia: la industria de la piedra pulimentada.*, Tése de licenciatura inédita, UNED, Madrid. IDEM, 1984, "La piedra pulida en las sepulturas megalíticas de Galicia", *TP*, Vol. 41, Madrid.

<sup>5</sup> RODRIGUEZ CASAL, A. A., 1988, *La necrópolis megalítica de Parxubeira (San Fins de Eirón, Galicia). Campañas arqueológicas de 1877 a 1984.*, Monografías Urxentes do Museo, Nº 4, A Coruña.

<sup>6</sup> LEISNER, G. E LEISNER, V., 1959, *Die Megalithgräber der Iberischen Halbinsel. Der Westen*, Deustches, Archaeologisches Institut Abteilung Madrid, Berlin.

<sup>7</sup> PAÇO, A. DO, 1971, "As grutas de Poço Velho ou de Cascais", *Trabalh. de Arqueolog*, de Alfonso do Paço, T. II, Lisboa.

megalíticas, sendo este o caso do túmulo N.º 2 de Cerro del Garrote, monumento ubicado en Caceres <sup>8</sup>.

#### *Cronoloxía*

No mundo prehistórico do noroeste hispánico, poucos investigadores ofrecen unha á contextualización cronolóxica definida para as goivas. Na Mina da Parxubeira "... fué encontrada al lado de una pieza tardía del contexto megalítico gallego como es la *azada*, que parece ser una imitación de piedra de un prototipo metálico tipo las hachas planas de cobre del modelo 1b-1 de Monteagudo". A partir do estudio deste xacemento, Antón R. Casal propón para a goiva da Parxubeira un uso, predominantemente, durante o Calcolítico <sup>9</sup>; na mámoa ubicada no km 24 da estrada Ribadavia-Cea, a vinculación co resto dos materiais é similar que no caso anterior, estando agrabada a dificultade de valoración polo feito de ser estes elementos ergolóxicos fruto dunha excavación antiga. Recentes traballos participan da opinión da falla de elementos de xuício para ofrecer un encadre cronolóxico preciso, sendo necesaria a previa comprensión da filiación con cada grupo de enxovais concretos ó que se asocian <sup>10</sup>.

Dos xacementos portugueses tampouco podemos extraer unha información moi precisa. Como pudemos ver, as goivas aparecen dende contextos con clara vocación Neolítica, sendo este o caso de Buço Preto, até en xacementos calcolíticos, como Poço Velho.

No relativo à Illa de Pazos – se está de certo relacionada coa abundosa representación de cerámica tipo "A Penha –, nos inclinámonos a propoñer para a goiva agora dada a coñecer, unha filiación próxima ao mundo de *Penha*. Esta opinión ven dada por ser estes materiais os mais propicios, dende o punto de vista cronolóxico-contextual, para a devandita asociación, xa que pensamos debemos descartar a dada coa ergoloxía representativa de momentos xa históricos. Sendo así, despois deste reflexión, non debemos esquencer as datas propostas por Susana Oliveira para o xacemento da Vinha da Soutilha que nos levan a delimitar unha ocupación entre os inicios do

---

<sup>8</sup> FABREGAS VALCARCE, R., 1984, *La piedra pulida...*

<sup>9</sup> RODRIGUEZ CASAL, A. A., 1988, *La necrópolis megalítica...*

<sup>10</sup> EGUILITA FRANCO, J. M., "Catálogo dos materiais ergolóxicos... e FABREGAS VALCARCE, R., 1984, "La industria de piedra pulida..."

IIIº Milenio (no nivel antigo do sector C) e o final do IIº Milenio <sup>11</sup> (nos niveis recentes, representados polos estratos 2A e 2B). Dende este punto de vista, neste contexto, atopamonos ante unha cronoloxía moi antiga, pero tamén ante unha deposición que nada ten que ver coas dúas anteriores localizadas en Galicia, realizadas en contextos cando menos tumulares, e coa posibilidade de seren ambas megalíticos. Este feito puidera, de ser factible o precisar o momento concreto da deposición, elevar aínda mais a cronoloxía, incluso por riba dos 3000 a.c. <sup>12</sup>, hipótese non descabellada se lembramos o contexto de Buço Preto.

### *Conclusions*

Tendo en conta o exposto anteriormente, poucas conclusións podemos extraer a partir deste achado de superficies se exceptuamos o feito de da-lo a coñecer. Pensamos, sin embargo, que o feito de aparecer asociado ós materiais denantes descritos, parece avaliar a dependencia cronolóxico-cultural (en función da asociación co resto do enxoval) exposta con anterioridade polos investigadores citados <sup>13</sup>. Tamén xunto con éstos creemos que o diseño destes artefactos parece estar unido a unhas tarefas concretas e moi especializadas, dado o escaso número aparecido na Galicia actual e a menguada representatividade porcentual acadada nas deposicións en que os podemos localizar. Debemos, pois, estar a espera de próximas novas que precisen mais a cuestión sen poder ofrecer hoxendía referencias acerca dos atributos específicos e contextuais que nos permitan establecer filiacións cronolóxicas e culturais mais precisas.

### **II. A enxó de Lagorzos**

A segunda das pezas pulimentadas correspondese, como xa adiantamos, con dous fragmentos dunha pequena enxó; o achado tivo lugar no lugar de Lagorzos, fegresía de S. Martiño de Sabadelle, concello de Pereiro de Aguiar, provincia de Ourense. As suas coordenadas, tomadas sobre a folla N<sup>o</sup> 188 correspondente a *Nogueira de Ramuiñ*, son as que siguen:

---

<sup>11</sup> OLIVEIRA JORGE, S., 1986, *Poboados da Pre-história Recente da região de Chaves – Vª Pª de Aguiar*, Tése de Doutoramento, IAFLP, Porto.

<sup>12</sup> Esta data é a proposta pola maioría dos investigadores para o inicio da segunda fase do Megalitismo en Galicia.

<sup>13</sup> EGUILITA FRANCO, J. M., 1987. “Catálogo dos materiais ergolóxicos...” e FABREGAS VALCARCE, R., 1984, “La industria de piedra pulida...”

42° 21' 29" Latitude N.  
4° 7' 16" Lonxitude W.

O lugar do achado conforma unha vaguada que separa os outeiros de Sabadelle (442 m.) e de Lagorzos (450 m.). A 1 km. escaso, na dirección sur, nace un regato – o regato de Tibiás – que desemboca no río Loña, afluente directo do Miño. A devandita vaguada ofrece o paso natural entre os vales do Miño e do Loña xa practicamente no tramo final da divisoria de augas e perto da confluencia de ambos.

#### ESTUDIO.

##### *Descrición da peza en estudio*

O fragmento da enxó procedente de Lagorzos, responde às seguintes características, segundo a ficha proposta por Fandos <sup>14</sup> e xa aplicada ós úteis pulimentados das mámoas de Galicia por Ramón Fábregas <sup>15</sup>.

##### I. Dimensions:

- Lonxitude do fragmento: 45.5 mm.
- Anchura do fragmento: 32.5 mm.
- Grosor do fragmento: 9 mm.

##### II. Descricion:

- Forma xeral: triangular.
- Sección: elíptica.
- Aristas: rectilínea/curvilínea, converxentes.
- Talón: en bisel, dobre convexo, asimétrico.
- Caras: planas.
- Material: fibrolita.
- Técnica: pulimento total e moi cuidado.

##### III. Observacions:

- Uso do talón.

---

<sup>14</sup> FANDOS, A. J., 1973, “Nota preliminar para una tipología analítica de las hachas pulimentadas.”, *Munibe*, Nº 2-4, San Sebastian.

<sup>15</sup> FABREGAS VALCARCE, R., 1983, *Materiales líticos de las sepulturas...*

Este fragmento de pequena enxó responde polas suas características, ó grupo Ila ofrecido por Ramón Fábregas <sup>16</sup>, diferenciándose das formas I e II polo seu pequeno tamaño.

#### *Paralelos*

No actual territorio galego, foron localizadas varias enxós que se poden corresponder coa morfoloxía da peza que neste artigo presentamos. Todas elas proveñen de xacementos tumulares anque, como poderemos comprobar, son moi escasas entre os enxovais que éstos fornecen.

No túmulo de Roupar, en Xermade, foi atopada unha destas enxós <sup>17</sup>; outro exemplar procede da mámoa de Rechaba, Tordoia <sup>18</sup>; un pertence ó axuar da mámoa N<sup>o</sup> 6 do Marco do Camballón <sup>19</sup>, Vila de Cruces: da Mina da Parxubeira (M-2), Mazaricos, procede outro exemplar <sup>20</sup>; localizouse outro en Mariñaos <sup>21</sup>, Villalba e, finalmente, contamos co importante achado do túmulo N<sup>o</sup> 1 de Monte Campelos <sup>22</sup>, Begonte.

Segundo os paralelos propostos para Galicia, as enxós asocianse dun xeito particular co resto dos compoñentes dos enxovais. Así, e xacemento por xacemento, presentánsenos como segue: en Mariñaos, aparece a enxó xunto cun cincel, unha lámina de sachola, unha maza bitroncocónica e unha lámina; no túmulo de Roupar aparece xunto con cerámica Campaniforme; en Rechaba, atopámo-la cunha maza piriforme, cinceis, unha lámina de sachola e machados, tanto de sección rectangular como subrectangular; na mámoa M-6 de Oirós, aparece soa (no túmulo localizouse un recipiente de “largo bordo horizontal”); na Mina da Parxubeira asociase a unha goiva e a unha sachola e no túmulo M-1 de Campelos, cun dobre machado, un

---

<sup>16</sup> FABREGAS VALCARCE, R., 1984, “La industria de piedra pulida...”

<sup>17</sup> CRIADO BOADO, F., RAMIL SONEIRA, J. E VAZQUEZ VARELA, J. M., 1981, “Nuevos hallazgos de cerámica campaniforme, en la provincia de Lugo.”, *CEG*, Vol. XXXII, Santiago de Compostela.

<sup>18</sup> VAZQUEZ VARELA, J. M., 1979, “El Horizonte de Rechaba: unha nueva fase de la Cultura Megalítica en el noroeste peninsular.”, *BAur*, Vol. IX, Ourense.

<sup>19</sup> SIERRA RODRIGUEZ, J. C., *Excavación arqueológica de la necrópolis megalítica de “O Marco do Camballón” (Oirós, Vila de Cruces, Pontevedra)*, Informe Preliminar inédito.

<sup>20</sup> RODRIGUEZ CASAL, A. A., 1988, *La necrópolis megalítica de Parxubeira...*

<sup>21</sup> MACIÑEIRA, F., 1944, “Túmulos prehistóricos”, *BRAG*, Vol. XXIV, Santiago de Compostela y FABREGAS VALCARCE, R., 1984, “La industria de piedra pulida...”

<sup>22</sup> RODRIGUEZ CASAL, A. A., 1983, “A mámoa de Monte Campelos e o seu enterramento secundario. Novos datos encol do Megalitismo Final galego.”, *BMPLu*, N<sup>o</sup> 1, Lugo.

cinzel, un machado simple, prismas de seixo cristalino, láminas sen retocar, etc...; as asociacións co resto dos enxovais lévannos ós cinceis, mazas, láminas de sacholas, cerámica campaniforme...

No túmulo de Roupar, segundo os seus escavadores localizouse a enxó "En un punto indeterminado de la escavación del túmulo" <sup>23</sup>. "A asociación con campaniforme, en consecuencia, establececese unicamente a través da circunstancia da aparición no mesmo monumento, pero sen poder determinar a relación precisa entre eles. Para Rechaba, tampouco se nos ofrece unha relación enxó-resto do enxoval-túmulo; os materiais atopados coa enxó proceden "... de la destrucción del mismo (túmulo) y la remoción posterior del terreno" <sup>24</sup>, polo que a asociación tampoco está contextualizada. No Marco do Camballón <sup>25</sup>", aparece a enxó nunha cativa área escavada; nun dos testigos da M-6 – túmulo da necrópole donde aquela foi atopada – delimitouse un enterremento secundario cun vaso dos coñecidos na bibliografía portuguesa como de "largo bordo horizontal". En Mariños os achados, incluída a enxó, proceden dunha desfeita nun túmulo provocada por labores de roturación. Na Mina da Parxubeira, todo o material lítico pulimentado exhumouse fora da cámara megalítica <sup>26</sup>.

Os datos máis precisos proceden do túmulo coñecido como M-1 de Monte Campelos, donde os traballos de urxencia realizados "... deron como froito o descubrimento dunha estrutura funeraria secundaria" <sup>27</sup>. O enxoval, que inclúe unha enxó, foi atopado sobre unha das camadas da fosa funeraria. Na Mina da Parxubeira, o feito de que a localización tivera lugar fora da cámara megalítica, fai pensar ó seu escavador que puidera tratarse dunha deposición funeraria posterior ó horizonte primario de enterramento, anque para o caso concreto da enxó inclínase hacia a opinión de que "... muestra una gran indefinición cronológica, dada su presencia en dólmenes muy antiguos del Alentejo, o en momentos marcadamente tardíos como

---

<sup>23</sup> CRIADO BOADO, F., RAMIL SONEIRA, J. E VAZQUEZ VARELA, J. M., 1981, "Nuevos hallazgos de cerámica campaniforme..."

<sup>24</sup> VAZQUEZ VARELA, J. M., 1979, "El Horizonte de Rechaba..."

<sup>25</sup> SIERRA RODRIGUEZ, J. C., *Excavación arqueológica de la necrópolis megalítica...*

<sup>26</sup> RODRIGUEZ CASAL, A. A., 1988, *La necrópolis megalítica de Parxubeira...*

<sup>27</sup> RODRIGUEZ CASAL, A. A., 1983, "A mámoa de Monte Campelos..."

pueda ser el *Horizonte Rechaba*, según la definición de Vazquez Varela <sup>28</sup> .

### *Cronoloxía*

Os paralelos propostos para a enxó de Lagorzos refírense, maioritariamente a túmulos. Este punto de referencia para ela ben dado – anque dadas as circunstancias do achado non contamos con noticias de arquitectura tumular – fundamentalmente pola ausencia destas pezas noutros contextos clarificados no actual territorio galego. Debemos ter en conta, sen embargo, que as enxós percorren na construción da cronoloxía arqueolóxica portuguesa xacementos cuia filiación parte dos niveis antigos do Megalítico <sup>29</sup> e chegan ata contextos claramente Calcolíticos.

En Galicia as referencias que ofrcen os paralelos nos vinculan directamente, segundo as asociacións cos restos dos enxovais, co uso destas ¿ferramentas? dende o Megalitismo, e parece que os restos se concentran polo de agora no Megalítico Final ou a partir do mesmo. Os topes cronolóxicos propostos para este momento período veñen dados polo ano 2500 a.c. e o 2200-2000 a.c., como inicio e remate, respectivamente, do mesmo.

Para o noroeste peninsular, este período final do Megalitismo ven caracterizado por Vazquez Varela como *Horizonte Rechaba* <sup>30</sup>, se ben Rodríguez Casal opina que debe manteñerse o término xeral de Megalítico Final porque podera ser o devandito horizonte a representación da cultura material dun grupo local imbricado nesta terceira fase do Megalítico do noroeste. Este período siñificaría a paulatina desaparición do ritual do enterramento colectivo e a progresiva substitución da sociedade estratificada por unha crecentemente xerarquizada <sup>31</sup>.

Ourense, febreiro de 1990

---

<sup>28</sup> VAZQUEZ VARELA, J. M., 1979, “El Horizonte de Rechaba...”

<sup>29</sup> LEISNER, V. E RIBEIRO, C., 1968, “Die Dolmen von Carapito”, *MM*, Vol. IX.

<sup>30</sup> VAZQUEZ VARELA, J. M., 1979, “El Horizonte de Rechaba...”

<sup>31</sup> RODRIGUEZ CASAL, A. A., 1983, “A mámoa de Monte Campelos...”

*Índice de abreviaturas*

BAur: Boletín Auriense.

BMPLu: Boletín del Museo Provincial de Lugo.

BRAG: Boletín de la Real Academia Gallega.

CEG: Cuadernos de Estudios Gallegos.

IAFLP: Instituto de Arqueología da Facultade de Letras do Porto.

MM: Madrider Mitteilungen.

TP: Trabajos de Prehistoria.

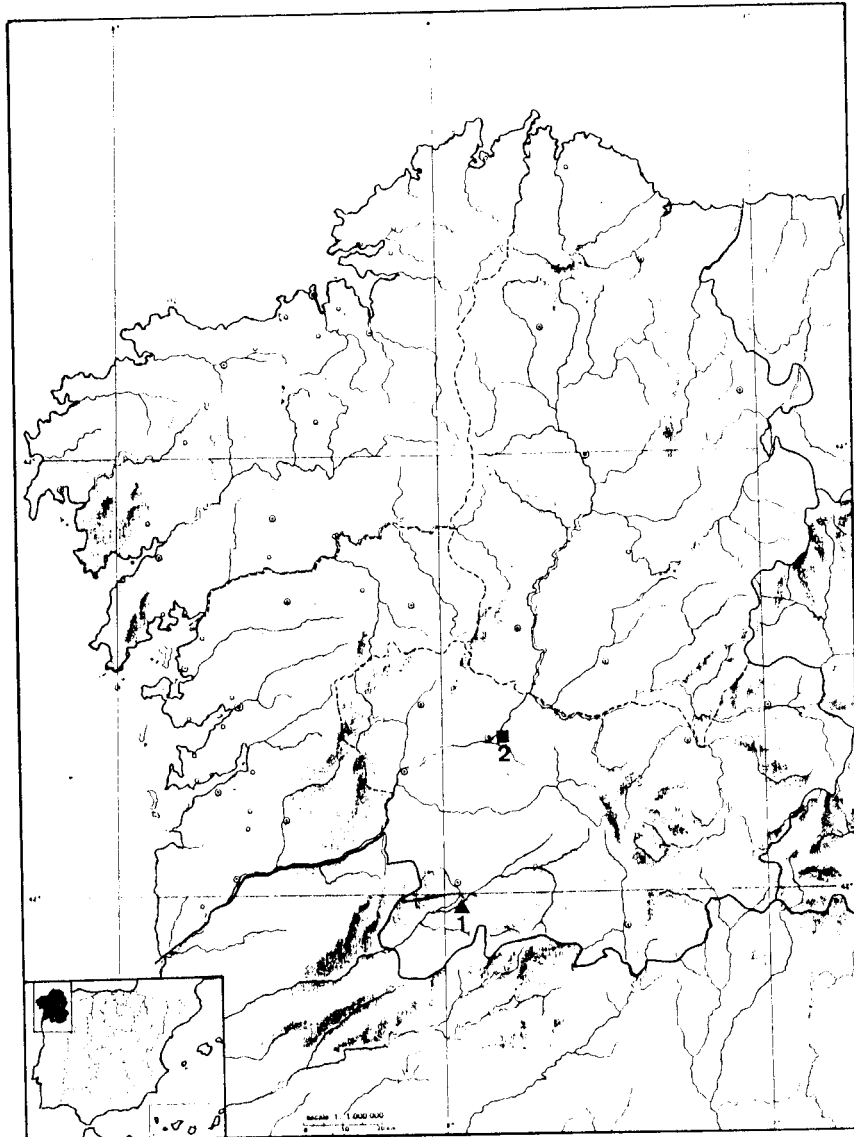


Fig. 1 – Localización da goiva da Illa de Pazos (1) e da enxó de Lagorzos (2).



Fig. 2 – A  
enxó de L.

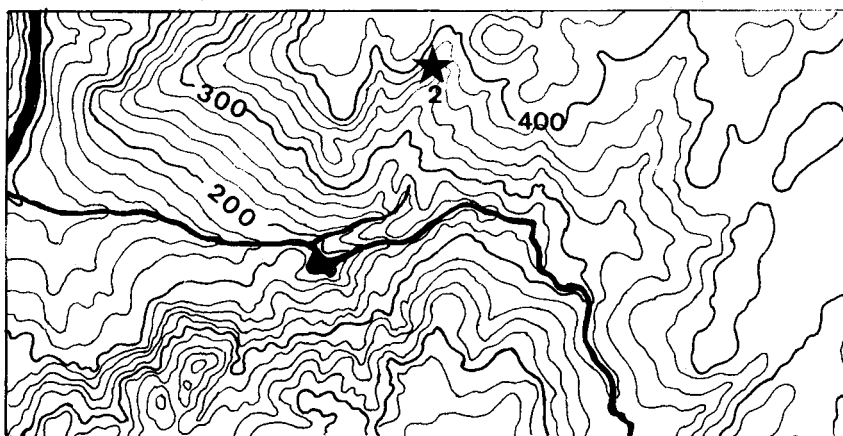
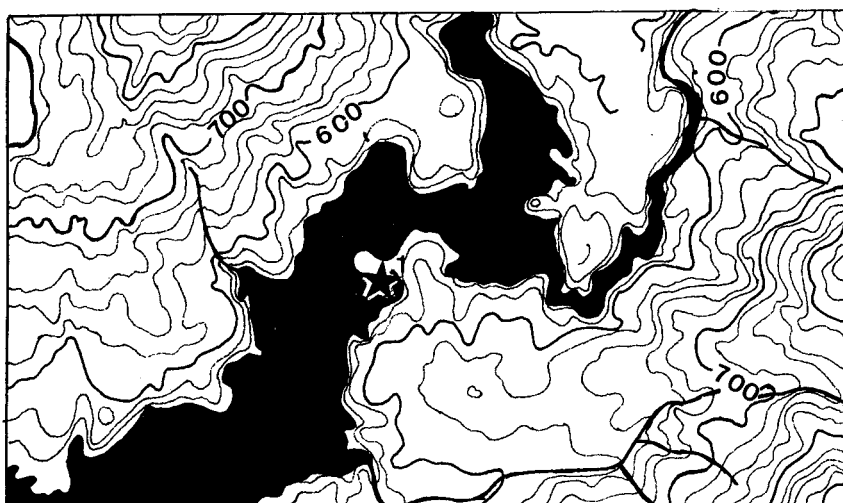


Fig. 2 – Ampliación das áreas dos achados: goiva da Illa de Pazos (1) e da  
enxó de Lagorzos (2).

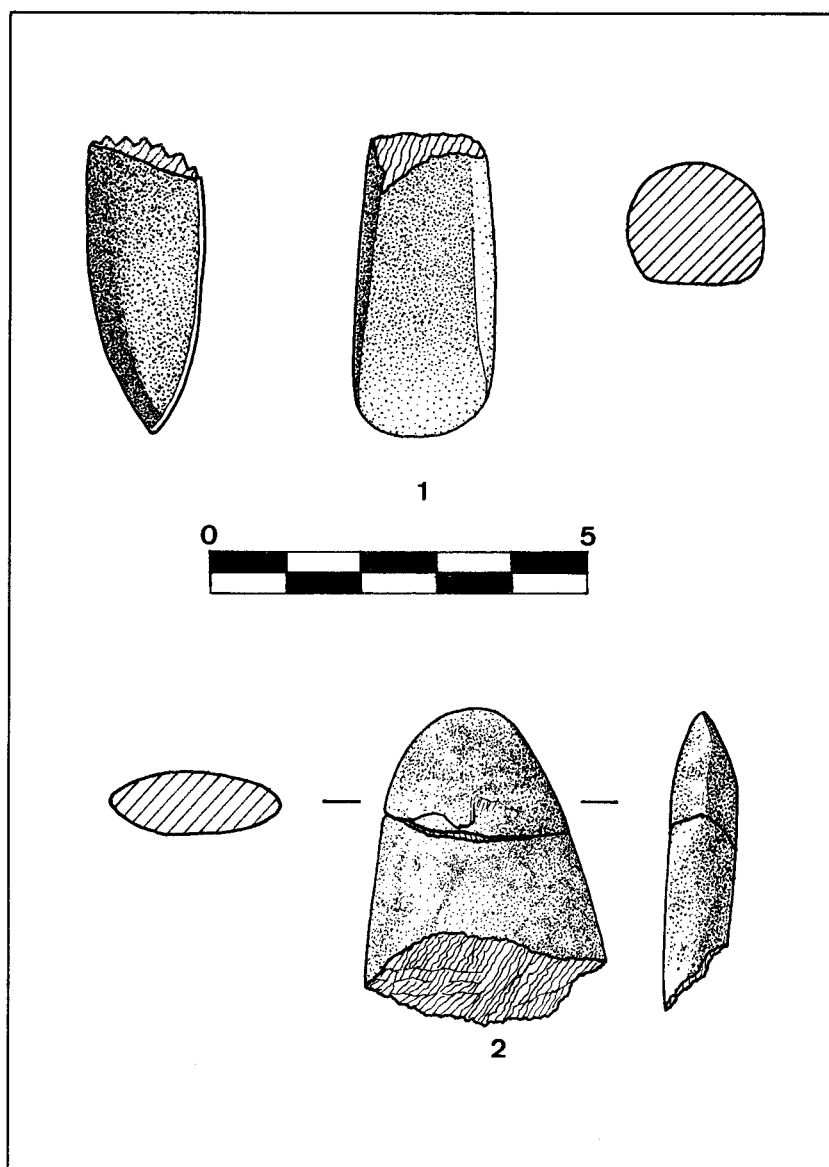


Fig. 3 – A goiva da Illa de Pazos (1) e da enxó de Lagorzos (2).

*Indice*

BAur: Boletín  
BMPLu: Boletín  
BRAG: Boletín  
CEG: Cuadernos  
IAFLP: Instituto  
MM: Madrid  
TP: Trabajos